

UBO

Université de Bretagne Occidentale

DAEU

Que sont-ils devenus ?

Enquête 2024

Promotion 2021-2022

Le Diplôme d'Accès aux Etudes Universitaires (DAEU A à dominante littéraire et DAEU B à dominante scientifique) est un Diplôme National délivré par l'Université de Bretagne Occidentale, géré et mis en œuvre par le Service de Formation Continue et d'Alternance. Il est l'équivalent du baccalauréat et permet aux personnes ayant eu une rupture dans leur parcours scolaire d'obtenir un diplôme général de niveau IV et ainsi, accéder aux mêmes droits que les bacheliers, à savoir poursuivre des études dans l'enseignement supérieur ou passer des concours nécessitant ce niveau de diplôme.

Depuis quatre ans, le Service Universitaire de Formation Continue et d'Alternance de l'Université de Bretagne Occidentale s'associe à l'Observatoire des parcours de formation et de l'insertion professionnelle de Cap Avenir pour mener une enquête dont l'objectif est de connaître le devenir des inscrits au Diplôme d'Accès aux Etudes Universitaires (DAEU). Un questionnaire a été élaboré par les professionnels de ces deux services universitaires, il aborde des questions relatives au vécu des enquêtés pendant le DAEU, aux difficultés rencontrées, aux apports de la formation et enfin aux situations vécues post-DAEU (poursuites d'études, insertion professionnelle, recherche d'emploi, etc.).

Méthodologie

En avril 2024, les inscrits au DAEU de l'année universitaire 2021/2022 étaient invités à répondre à un questionnaire en ligne via Limesurvey. La population enquêtée a concerné exclusivement les inscrits ayant validé leur DAEU en juin 2022 et les non-réinscrits au DAEU à l'UBO en 2023/2024. Les individus ayant choisi de faire leur DAEU sur plusieurs années et les ajournés réinscrits l'année suivante en 2023-2024 au DAEU à l'UBO n'ont pas été interrogés dans le cadre de cette enquête. La collecte des questionnaires s'est déroulée d'avril à mai 2024. Des relances ont été effectuées par mail et par téléphone.

Promotion 2021-2022



Répondants à l'enquête : 24 sur 42
Taux de réponse : 57,1%

	Enquêtés (n=42)	Répondants (n=24)
Genre		
Femmes	31 (73,8%)	18 (75%)
Hommes	11 (26,2%)	6 (25%)
Résultats 2021-2022		
Admis	36 (85,7%)	20 (83,3%)
Ajournés	6 (14,3%)	4 (16,7%)

	Répondants (n=24)
Inscription	
1ère année d'inscription	19 (79,2%)
2ème année d'inscription	4 (16,6%)
3ème année d'inscription	1 (4,2%)

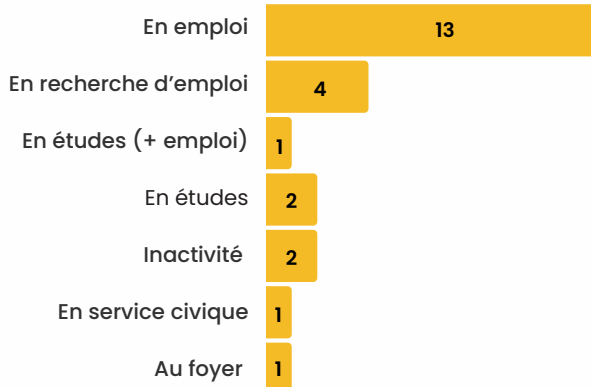
**Pour 79,2% des répondants (19 sur 24),
l'année 2021-2022 correspondait à leur
1ère année inscription en DAEU**

- Dernière classe fréquentée ou dernier diplôme obtenu

52,1% ont suivi une filière générale au lycée (12 sur 24)

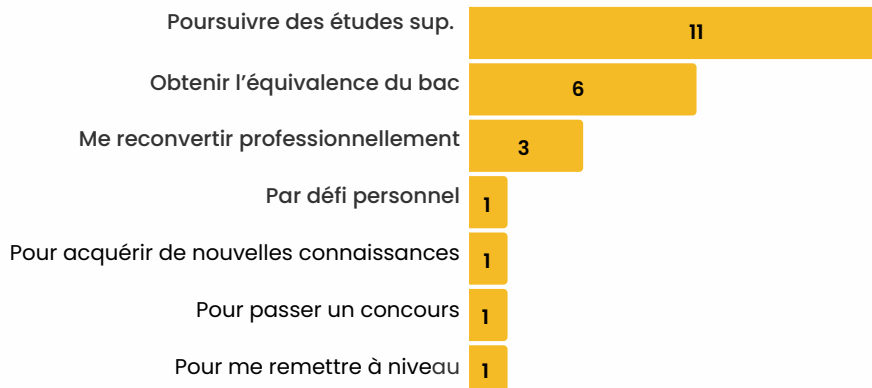
	Femmes (1 non-rép)	Hommes	Ensemble (1 non-rép)
Fin collège	2 (11,8%)	-	2 (8,7%)
CAP ou BEP	4 (23,5%)	1 (16,7%)	5 (21,7%)
2nde Générale	3 (17,6%)	-	3 (13%)
1ère Générale	2 (11,8%)	-	2 (8,7%)
1ère Techno ou Pro	1 (5,9%)	-	1 (4,4%)
Terminale Générale	4 (23,5%)	3 (50%)	7 (30,4%)
Terminale Techno ou Pro	1 (5,9%)	1 (16,7%)	2 (8,7%)
Autre diplôme étranger	-	1 (16,7%)	1 (4,4%)
Total	17 (100%)	6 (100%)	23 (100%)

- Situation déclarée avant l'inscription au DAEU (n=24)



Etre sur le marché de l'emploi (emploi ou recherche d'emploi) avant son inscription au DAEU est la situation la plus souvent vécue par les enquêtés (70,8% soit 17 sur 24)

- Raison principale d'inscription au DAEU (n=24)

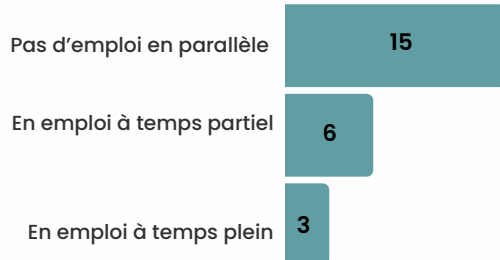


Poursuivre ses études supérieures et obtenir l'équivalent du baccalauréat sont les deux principales raisons d'inscription au DAEU



Pendant le DAEU

• Situation pendant le DAEU (n=24)



62,5% (15 sur 24)
se sont **consacrés entièrement à leurs études**
durant leur année d'inscription au DAEU.

37,5% (9 sur 24) ont concilié études et emploi.
Travailler en parallèle du DAEU n'a pas eu
d'impact sur la réussite puisque tous ont
obtenu leur diplôme.

• Mode d'enseignement privilégié durant le DAEU



29,2% ont choisi le distanciel ou le mixte (7 sur 24).
Il s'agit principalement de femmes (6 sur 7)

Raisons du choix d'enseignement à distance (choix multiples) :

- pour des raisons familiales (7 sur 7)
- pour exercer une emploi en parallèle (5 sur 7)
- pour des raisons de distance entre le domicile et l'université (4 sur 7)

70,8% ont choisi de suivre la formation du DAEU en présentiel (17 sur 24)

13 sur 17 déclarent avoir assisté à tous les cours.

• Difficultés rencontrées pour suivre les enseignements

41,7%



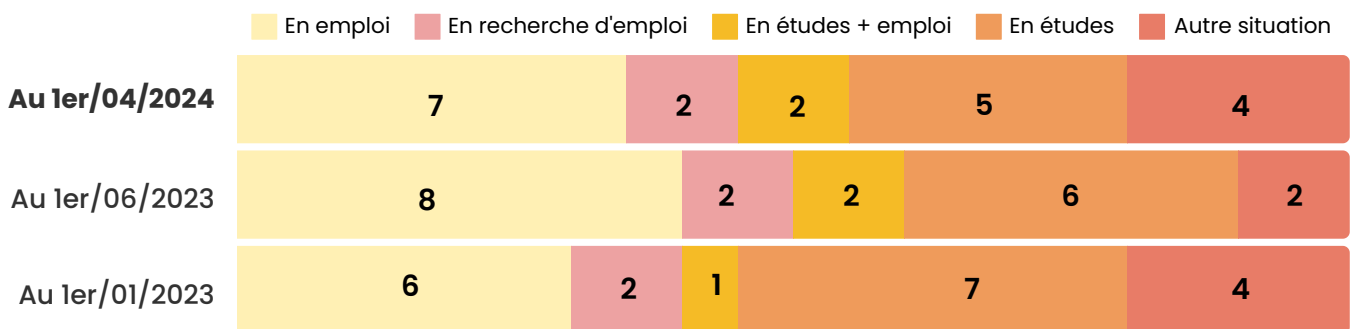
41,7% (10 sur 24) déclarent avoir rencontré des **difficultés pour suivre les enseignements du DAEU**

• Types de difficultés rencontrées (choix multiples) (n=10)



Les ADMIS au DAEU 2021-2022 : que sont-ils devenus ?

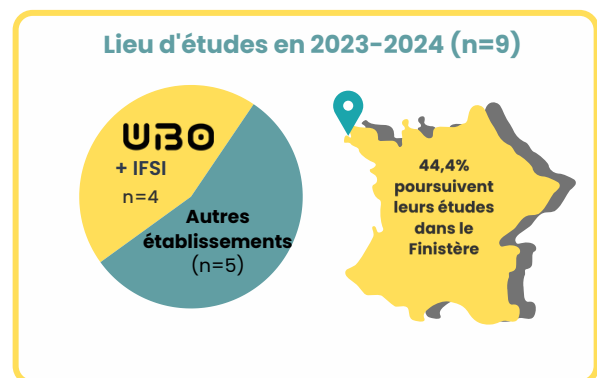
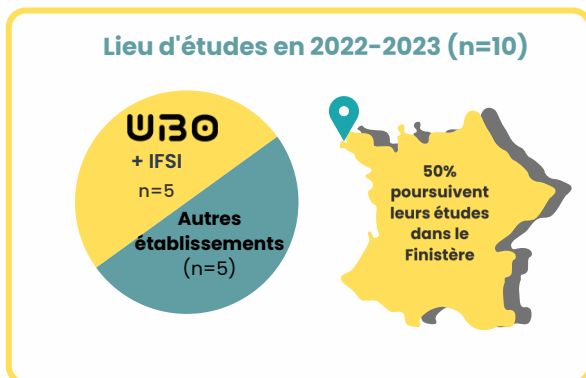
Les situations post-DAEU des ADMIS (n=20)



- La poursuite d'études post-DAEU

**55% des répondants diplômés (11 sur 20)
ont poursuivi des études**
après l'obtention de leur DAEU
(à n+1 et/ou n=2)

- Où s'inscrivent-ils pour leur poursuite d'études ?



- Les formations/études suivies post-DAEU par les diplômés

1 ligne = 1 individu

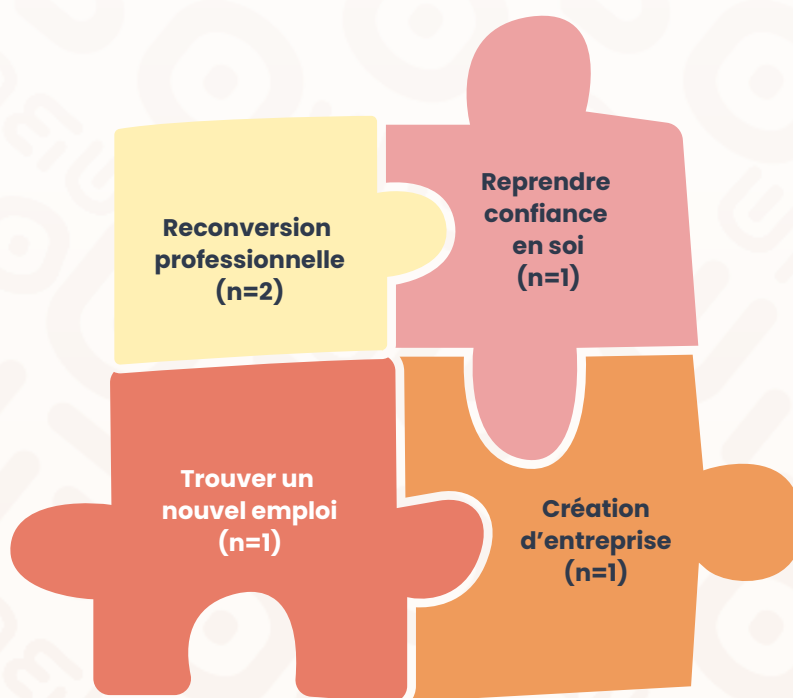
En 2022-2023 (n=10)			En 2023-2024 (n=9)	
Intitulé formation	Etablissement - Dép	Résultat	Intitulé formation	Etablissement - Dép
LICENCE 1 HISTOIRE GÉOGRAPHIE	Université de Bretagne Occidentale	Abandon	-	-
LICENCE 1 SCIENCE SANITAIRE ET SOCIALE	Université de Bretagne Occidentale	Abandon	-	-
-	-	-	LICENCE 1 DE PSYCHOLOGIE	Université de Bretagne Occidentale
BACHELOR UNIVERSITAIRE DE TECHNOLOGIE - TECHNIQUES DE COMMERCIALISATION	Université de Bretagne Occidentale IUT de Quimper	En cours	BACHELOR UNIVERSITAIRE DE TECHNOLOGIE - TECHNIQUES DE COMMERCIALISATION	Université de Bretagne Occidentale IUT de Quimper
DIPLÔME D'ETAT D'INFIRMIER 1ÈRE ANNÉE	IFSI CHU de Brest	En cours	DIPLÔME D'ETAT D'INFIRMIER 2ÈME ANNÉE	IFSI CHU de Brest
DIPLÔME D'ETAT D'INFIRMIER 1ÈRE ANNÉE	IFSI Quimper-Cornouaille	En cours	DIPLÔME D'ETAT D'INFIRMIER 2ÈME ANNÉE	IFSI Quimper-Cornouaille
LICENCE 1 DE PSYCHOLOGIE	Université de Rennes 2	Obtenu	LICENCE 2 DE PSYCHOLOGIE	Université de Rennes 2
LICENCE 1 GÉOGRAPHIE ET AMÉNAGEMENT (ENSEIGNEMENT À DISTANCE)	Université de Rennes 2	En cours	LICENCE 1 GÉOGRAPHIE ET AMÉNAGEMENT (ENSEIGNEMENT À DISTANCE)	Université de Rennes 2
LICENCE 1 ARTS PLASTIQUES	Université de Rennes 2	Obtenu	LICENCE 2 ARTS PLASTIQUES (ABANDON EN COURS D'ANNÉE)	Université de Rennes 2
LICENCE 1 DE PSYCHOLOGIE	Université de Rennes 2	Obtenu	LICENCE 2 DE PSYCHOLOGIE	Université de Rennes 2
LO (REMISE À NIVEAU) LICENCE ARTS MUSIQUE ET MÉTIERS DU SON	Université Gustave Eiffel	Obtenu		Université Gustave Eiffel

• L'EMPLOI post-DAEU des diplômés

Caractéristiques des emplois occupés	
Type de contrat	
CDD	4
CDI	2
Indépendant	1
Type d'employeur	
Secteur privé	6
Indépendant	1
Lieu de l'emploi	
Finistère	6
Côtes d'Armor	1

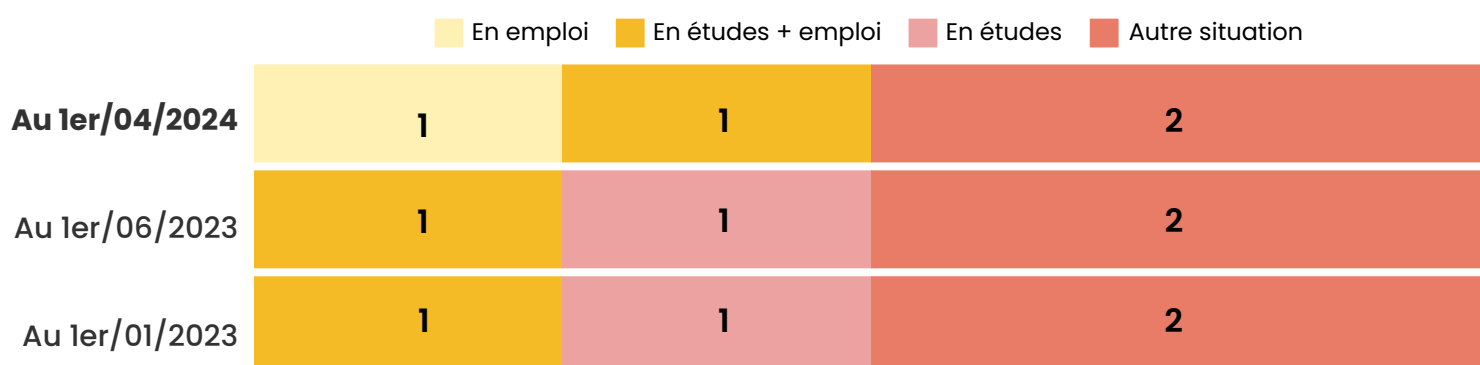
**Obtention du DAEU :
quel apport pour
l'emploi occupé
post-DAEU ?**

Aucune évolution
professionnelle pour
2 répondants sur 7



Les AJOURNÉS au DAEU 2021-2022 : que sont-ils devenus ?

Les situations post-DAEU des AJOURNÉS (n=4)



**2 répondants
ajournés sur les 4**
 ont poursuivi des études
 après l'obtention de leur DAEU
 (à n+1 et/ou n=2)

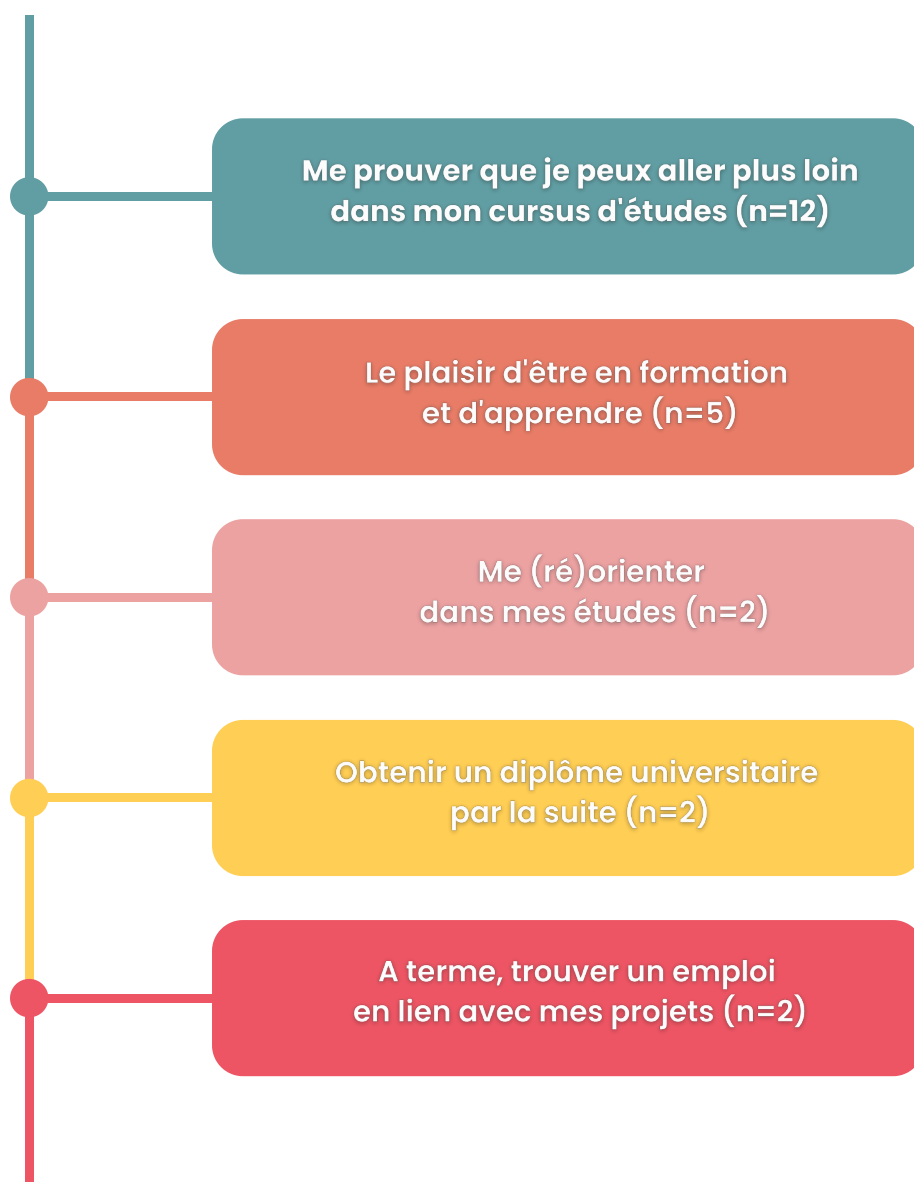
• Les formations/études suivies post-DAEU par les ajournés

1 ligne = 1 individu

En 2022-2023			En 2023-2024	
Intitulé formation	Etablissement - Dép	Résultat	Intitulé formation	Etablissement - Dép
DIPLÔME D'ÉTAT D'AIDE-SOIGNANT	Croix-Rouge Française Brest	Obtenu	-	-
PRÉ- QUALIFICATION AUX MÉTIERES DU NUMÉRIQUE	AFPA Quimper	En cours	AGENT DE RECONDITIONNEMENT NUMÉRIQUE	AFPA Quimper

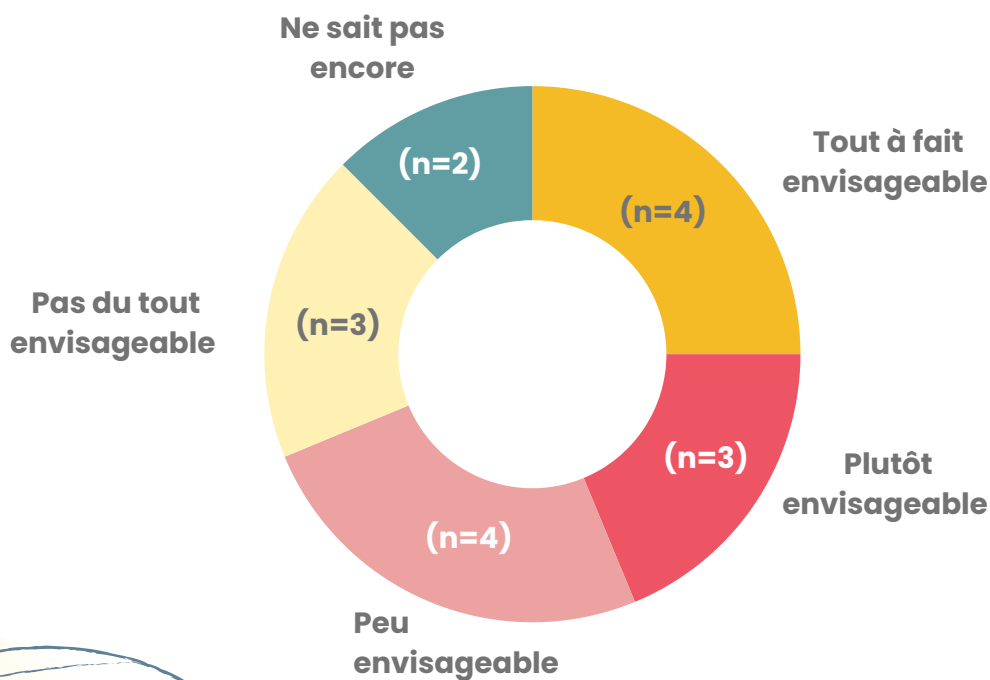
Apport principal du DAEU

(tous répondants diplômés et ajournés ; 1 non-réponse)



Reprise d'études envisagées ?

(16 répondants ne sont pas en études au 1er avril 2024)



Seuls **18,7%** (3 sur 16) n'envisagent pas du tout une reprise d'études

• Si oui, à quelle échéance ? (n=11* tout à fait, plutôt et peu envisageable) ?



Retours d'expériences



La formation du DAEU a été une année incroyable au niveau personnel. Outre le fait de réussir l'examen et d'obtenir le diplôme, l'année du DAEU a été riche en échanges, tant avec les autres étudiants qu'avec les professeurs. J'avais choisi la formation en enseignement mixte présentiel/distanciel. Les deux façons d'apprendre m'ont convenu et m'ont permis de créer des liens. J'ai obtenu le DAEU avec une mention Très Bien. Une fierté, mais surtout la possibilité pour moi de continuer des études. J'ai enfin pu entreprendre une Licence Si j'en ai l'opportunité, je souhaiterais faire un Master après ma Licence. Quelque en soit la finalité, c'est toujours un réel plaisir d'étudier et une chance. Merci donc au DAEU de permettre cela.

Les enseignants étaient vraiment au top. La formation est très intéressante mais pas assez connue.

Cela m'a beaucoup apporté au niveau relationnel. Très bons profs. Très satisfaite du cursus DAEU.

Une très bonne expérience. Diplôme qui permet d'évoluer et d'acquérir un niveau d'études. Avoir suivi le DAEU valorise aussi les niveaux linguistiques (tels que le français et l'anglais) et permet de regagner l'estime de soi.



Le DAEU est une belle expérience qui permet de poursuivre des études supérieures. Le DAEU permet de se relancer, offre une deuxième chance ou bien une opportunité à ceux et celles qui en ont besoin et qui ne souhaitent pas retourner dans un lycée. C'est un excellent compromis pour également travailler à côté. Cela permet avec l'obtention du diplôme d'ouvrir de nouvelles portes, de passer une étape, de se challenger. Cette formation est adaptée à toutes personnes, l'accompagnement que j'ai eu cette année fut très enrichissant et très formateur, car tout au long de l'année de passage du DAEU, les professeurs nous ont donné toutes les connaissances et méthodologies nécessaires afin d'obtenir le diplôme. Ces compétences acquises lors de cette année me servent toujours aujourd'hui en deuxième année de BUT en alternance, également dans le monde professionnel. Cette est une chance d'avoir cette équivalence de Baccalauréat, avec de la motivation et de l'implication, un projet en cours de construction, jeune adulte comme personnes plus âgées ont toutes leurs chances pour ce diplôme, qui vaut vraiment le coup !

Les enseignants étaient très pédagogues, proches des étudiants, très impliqués.

Que deviennent les inscrits au DAEU ?

Chaque promotion est enquêtée annuellement !



Retrouvez également toutes les enquêtes sur le devenir des diplômés de Licence, Licence professionnelle, Master : poursuites d'études, insertion professionnelle, liste des recruteurs...

Consultez les fiches individuelles des formations

- au format numérique sur : <https://www.univ-brest.fr/cap-avenir/fr>
- au format papier à l'accueil du service Cap'Avenir





Cap'Avenir
Orientation et Insertion
professionnelle



**Observatoire des Parcours de Formation
et de l'Insertion Professionnelle**

<https://www.univ-brest.fr/cap-avenir/fr>

CAP'AVENIR

20 avenue le Gorgeu
Bâtiment C - CS93837
29238 BREST Cedex 3
Tél : 02 98 01 63 17

observatoire.universite@univ-brest.fr