

Faculté des Lettres et Sciences Humaines
Master mention Langues et Sociétés
Parcours Langues et cultures celtiques en contact

Objectifs de la formation

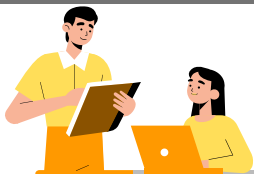
À l'heure actuelle, il n'existe en France aucun autre Master portant sur l'ensemble des langues et cultures celtiques. Adossé au Centre de Recherche Bretonne et Celtique (CRBC, EA 4451), ce master bilingue (français-anglais) et interdisciplinaire propose un apprentissage des langues celtiques modernes et médiévales (breton, gallois, irlandais) et offre des enseignements dans les domaines linguistique, littéraire et civilisationnel. Les enseignements sont dispensés en anglais ou en français : un niveau B2 est donc exigé dans les deux langues. Le Master a une politique d'ouverture à l'international : les étudiant.e.s ayant un bon niveau de compréhension et d'expression en français et en anglais sont les bienvenu.e.s et la formation encourage la mobilité (stage, étude) dans les pays de langue celtique.

Quelques cours sont assurés en ligne, mais l'essentiel de la formation se fait en présence. Il n'y a pas de possibilité de suivre la formation à distance.

[Cliquez ici pour découvrir en détails la fiche formation de ce master](#)



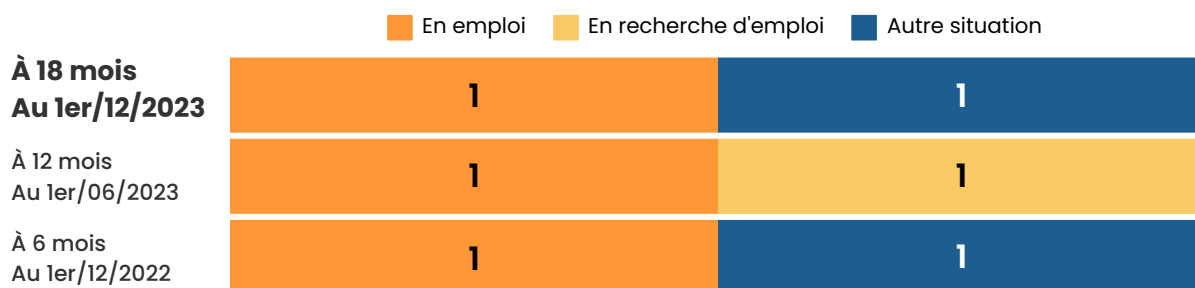
Promotion 2021-2022



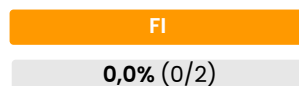
Répondants à l'enquête : 2 sur 3
Taux de réponse : 66,7%

Régime d'inscription :
Formation initiale (FI) : 2

Situations après le Master (n=2)



• **Taux de poursuite d'études**
(Nombre de poursuites d'études après le master / nombre de répondants)



Les chiffres clés : L'insertion professionnelle directe après le Master

• Taux d'insertion professionnelle

(Pour les répondants sans formation complémentaire post-master)

Nombre de diplômés en emploi / nombre de diplômés en emploi + en recherche d'emploi



À 6 mois : 100% (1/1)



À 12 mois : 50,0% (1/2)



À 18 mois : 100% (1/1)

• Durée de recherche active du 1er emploi

Pour les répondants ayant occupé un emploi, issus de la formation initiale sans formation complémentaire post-master (n=2)

Accès direct à l'emploi



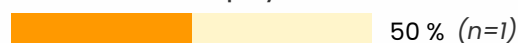
• Mode d'accès au 1er emploi

Pour les répondants ayant occupé un emploi, issus de la formation initiale sans formation complémentaire post-master (n=2)

Réseau (familial, professionnel)



Suite à un premier contrat chez le même employeur



L'insertion professionnelle au 1er décembre 2023 (à 18 mois)

(Pour les répondants sans formation complémentaire post-Master - n=1)

Afin de garantir l'anonymat du répondant, aucune information sur sa situation professionnelle ne sera communiquée.

Autres situations post-Master

(Pour les répondants sans formation complémentaire post-Master - n=1)



Autre situation

100%
(n=1)

- Bénévole dans une association



Caractéristiques des diplômés 2021-2022 et des répondants à l'enquête :

(n= nombre d'individus)

	Diplômés (n=3)		Répondants (n=2)	
Genre				
Hommes	66,7% (n=2)		50,0% (n=1)	
Femmes	33,3% (n=1)		50,0% (n=1)	
Nationalité				
Française	66,7% (n=2)		100% (n=2)	
Étrangère	33,3% (n=1)		-	
Série du baccalauréat				
L	66,7% (n=2)		100% (n=2)	
Non-bachelier	33,3% (n=1)		-	
Lieu d'obtention du baccalauréat				
Finistère	33,4% (n=1)		50,0% (n=1)	
Autres départements français	33,3% (n=1)		50,0% (n=1)	
Non-bachelier	33,3% (n=1)		-	
Régime d'inscription				
Formation initiale (FI)	100% (n=3)		100% (n=2)	
Âge à l'obtention du Master				
	Médian	Moyen	Médian	Moyen
	26 ans	32,7 ans	-	-

Qui recrute les diplômés du master ?

MASTER MENTION LANGUES ET SOCIÉTÉS

PARCOURS LANGUES ET CULTURES CELTIQUES EN CONTACT

Promotion 2022

Ce document présente, pour le Master mention Langues et Sociétés parcours Langues et cultures celtiques en contact, les structures qui ont accueilli les étudiants du master en stage au cours de l'année 2021-2022, et celles qui ont recruté les diplômés.

- **Les listes de structures au sein desquelles les étudiants ont réalisé leur stage** sont issues de P.Stage, l'outil de gestion des conventions de stages pour les étudiants de l'UBO.
- **Les listes des structures qui ont recruté les diplômés** sont issues de l'enquête sur l'insertion professionnelle des diplômés de masters 2022. Cette enquête a pour objectif de connaître le devenir des étudiants 18 mois après l'obtention du master. Seules les structures dont les emplois sont en lien avec le domaine d'études du master sont ici retenues. Le code NAF et le secteur d'activité économique sont indiqués pour chaque structure ainsi que le lieu de l'emploi du diplômé.

- **Structures qui ont accueilli les étudiants en stage :**

(Source : données issues de P.Stage)

STRUCTURE	VILLE	DÉP.
BREST MÉTROPOLE ADMINISTRATION PUBLIQUE 8411Z Administration publique générale	BREST	29
UNIVERSITÉ DE BRETAGNE OCCIDENTALE ENSEIGNEMENT 8542Z Enseignement supérieur • Pour 2 étudiants		
COMMUNE DE LANDERNEAU (MAIRIE) ADMINISTRATION PUBLIQUE 8411Z Administration publique générale	LANDERNEAU	
COMMUNE DE CESSON-SÉVIGNÉ (MAIRIE) ADMINISTRATION PUBLIQUE 8411Z Administration publique générale	CESSON-SÉVIGNÉ	35

- **Structures qui ont recruté les diplômés :**

(Source : données issues de l'enquête réalisée auprès des diplômés 18 mois après l'obtention du master)

STRUCTURE	VILLE	DÉP.
BREST MÉTROPOLE ADMINISTRATION PUBLIQUE 8411Z Administration publique générale	BREST	29