

## Faculté de Médecine et Sciences de la Santé

### Licence Sciences Sanitaires et Sociales

#### Objectifs de la formation

La Licence 3S propose une formation généraliste et pluridisciplinaire centrée autour des enjeux sociaux de santé publique. Elle est destinée à développer des savoirs à la fois dans le domaine des sciences biologiques et médicales (physiologie, environnement, épidémiologie, statistiques) et dans celui des sciences humaines et sociales (sociologie, droit, psychologie, communication, informatique). L'objectif est de permettre aux étudiants de disposer des outils nécessaires pour comprendre le fonctionnement des institutions, des organisations et des politiques au croisement des secteurs médical et social (santé au travail, prévention, promotion de la santé, intervention sociale, travail paramédical, etc.)

En tant que Licence avec accès santé (LAS) elle permet à certains étudiants de rejoindre les études de santé (Médecine, odontologie, maïeutique, pharmacie) à partir de la L2. L'accès à la L2 est ouvert aux étudiants issus de PASS ayant validé la mineure correspondante.

### Promotion 2021-2022



- 65 inscrits  
 - 52 admis  
**Taux de réussite : 80%**

**Répondants à l'enquête : 49** sur 65  
**Taux de réponse : 75,4%**

### Caractéristiques des étudiants inscrits en 2021-2022 et des répondants à l'enquête

(n= nombre d'individus)

	Inscrits (n=65)	Répondants (n=49)
<b>Résultats Licence 3 année 2021-2022</b>		
Admis	80,0% (n=52)	89,8% (n=44)
Non-admis	20,0% (n=13)	10,2% (n=5)
<b>Genre</b>		
Femmes	83,1% (n=54)	87,8% (n=43)
Hommes	16,9% (n=11)	12,2% (n=6)
<b>Régime d'inscription</b>		
Formation initiale	100,0% (n=65)	100,0% (n=49)

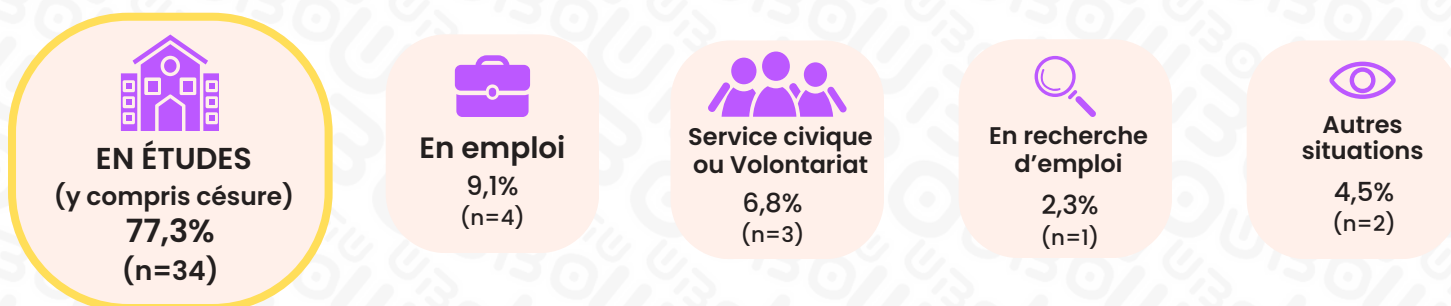
	Inscrits (n=65)	Répondants (n=49)
<b>Lieu d'obtention du Baccalauréat</b>		
Finistère	56,9% (n=37)	61,2% (n=30)
Département bretons hors Finistère	16,9% (n=11)	16,3% (n=8)
Autres départements français	20,0% (n=13)	18,4% (n=9)
Étranger	6,2% (n=4)	4,1% (n=2)
<b>Âge médian en L3 en 2021-2022</b>	22 ans	22 ans

## Parcours depuis le Baccalauréat des répondants (n=49)

- **40,8%** des répondants déclarent que la Licence Sciences Sanitaires et Sociales **correspond à leur choix initial d'orientation post-bac** (n=20).
- Pour **59,2%** des répondants, **3 années** se sont écoulées **entre l'obtention du Baccalauréat et la fin de la Licence 3** en 2021-2022 (n=29).
- **12,2% ont obtenu un ou plusieurs autres diplômes :**
  - Licence générale ou licence professionnelle (n=2)
  - DE paramédical (n=2)
  - Master (n=1)
  - DUT (n=1)
  - Autre (n=2)

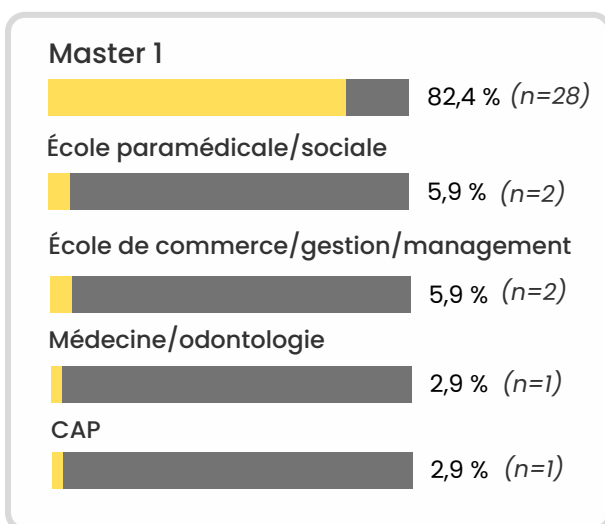


## Situation au 15 février 2023 des ADMIS À LA LICENCE (n=44)

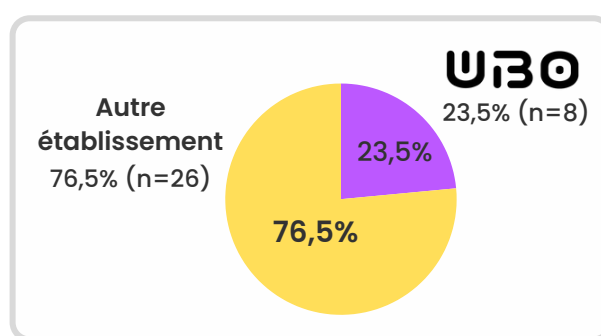


## • Les poursuites d'études des ADMIS après la licence (n=34)

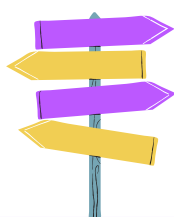
### Type d'études suivies au 15 février 2023



### Lieu d'études au 15 février 2023



**Pour 76,5%** des répondants admis à la L3, la formation suivie en 2023 correspond à leur **1er choix post-licence** (n=26)



### Raison principale du départ de l'UBO (n=26)

- Formation souhaitée inexistante à l'UBO (n=15)
- Volonté de changer d'environnement d'études/de vie (n=4)
- Réputation de la formation ailleurs (n=3)
- Dossiers non acceptés à l'UBO (n=3)
- Réussite à un concours (n=1)

## Intitulés des formations suivies en 2022-2023 par les ADMIS (n=34)

### Formations suivies à l'UBO (n=8)

- **Master 1** Biologie-Santé parcours Évaluation et Prévention des Risques Professionnels (n=3)
- **Master 1** Intervention et Développement Social parcours Direction et Responsabilité de Services et de Projets : Enfance-Famille (n=1)
- **Master 1** Intervention et Développement Social parcours Direction et Responsabilité de Services et de Projets : Vieillissements-Handicaps (n=1)
- **Master 1** Administration Économique et Sociale, parcours Direction des Structures Médico-sociales et des Services aux Personnes (n=1)
- **2ème année Formation Générale en Sciences Odontologiques** (n=1), Médecine et Sciences de la Santé
- **3ème année en Institut de Formation en Soins Infirmiers** (IFSI Brest) (n=1)

### Formations suivies hors UBO (n=26)

- **Master 1** Administration de la santé parcours Organisation, régulation et management en santé, *École des Hautes Études en Santé Publique (EHESP), Rennes* (n=2)
- **Master 1** Santé Publique parcours Politiques Populations Sociétés, *École des Hautes Études en Santé Publique (EHESP), Rennes* (n=1)
- **Master 1** Intervention et Développement Social, *Université de Rennes 2* (n=1)
- **Master 1** Santé Publique : Modélisation, environnement, travail, *Université de Rennes* (n=1)
- **Master 1** Droit et Gestion de la Santé - Direction des établissements sanitaires et médico-sociaux, *Institut Catholique de Rennes* (n=1)
- **Master 1** Intervention et Développement Social, *Université Bretagne Sud* (n=1)
- **Master 1** Ergonomie, *CNAM Pays de la Loire, Nantes* (n=1)
- **Master 1** Santé Publique parcours économie et gestion des structures sanitaires et sociales, *Université de Tours* (n=1)
- **Master 1** Sciences de l'éducation, *Université de Tours* (n=1)
- **Master 1** Sociologie parcours Métiers de l'intervention sociale et territoriale, *Université de Tours* (n=1)
- **Master 1** Sciences Sociales parcours Vieillesse Handicap Santé Sociétés - Ingénierie de Projet et Encadrement, *Université Grenoble Alpes* (n=1)
- **Master 1** Santé Publique parcours Public Health, *Université Claude Bernard Lyon 1* (n=2)
- **Master 1** Sciences Cognitives et Ergonomie, *Université de Bordeaux* (n=1)
- **Master 1** Santé Publique parcours Management des Organisations Médicales et Médico-sociales, *Université de Bordeaux (ISPED)* (n=1)
- **Master 1** Éco-épidémiologie, *Université de Montpellier* (n=1)
- **Master 1** Épidémiologie, Données de Santé, Biostatistiques (EDSB), *Université de Montpellier* (n=1)

## Intitulés des formations suivies en 2022-2023 par les ADMIS (n=34) (Suite)

### Formations suivies hors UBO (n=26)

- **Master 1** Droit Social, parcours Droit et Gestion des Personnes du Secteur Sanitaire et Social, *Université de Toulon* (n=1)
- **Master 1** AES parcours Direction et responsabilité dans le champ social, *Université de Lille* (n=1)
- **Master 1** Méthodes en Santé Publique, *Université Paris Saclay* (n=1)
- **Master 1** Qualité, Hygiène, Sécurité, parcours Maintenance, Qualité, Sécurité, Environnement, *Université Sorbonne Paris Nord* (n=1)
- **MBA** Commerce & Management - Manager de la stratégie et de la performance commerciale, *Open Campus Brest* (n=1)
- **Bachelor** Chargé des Ressources Humaines, *INSME Nantes École de Commerce et de Management* (n=1)
- **Diplôme d'État** Ergothérapeute, Institut de Formation en Ergothérapie de Rennes (IFPEK) (n=1)
- **CAP** Accompagnant éducatif Petite Enfance en apprentissage, *Lycée Kerustum* (n=1)

### • Situations des ADMIS en L3 hors poursuites d'études (n=10)



#### • En emploi (n=4) :

- Coordinateur d'un réseau territorial de promotion de la santé, Fonction publique hospitalière, CDD, Orne
- Vendeur, Entreprise privée, CDD
- Animateur Périscolaire, Fonction publique, CDD, Côtes d'Armor
- Agent administratif, Fonction publique hospitalière, Finistère



#### • En service civique ou volontariat (n=3)

- Mission en école primaire, Val-de-Marne
- Mission de lutte contre l'isolement des personnes âgées, Maine-et-Loire
- Mission pour favoriser la mixité sociale, Finistère



#### • En recherche d'emploi (n=1)



#### • Autre situation (n=2)

- **4 répondants admis sur 10** qui ne **poursuivent pas d'études** après la licence le font par **choix**



- **7 répondants sur 10** souhaitent reprendre leurs études



- **5 répondants sur 7** souhaitent reprendre leurs études **en Master**



- **Raison principale de l'arrêt des études :**

- Dossier refusé dans la formation souhaitée (n=4)
- Ne savait pas quelles études poursuivre (n=2)
- Objectif atteint avec la licence (n=1)
- Envie de travailler (n=1)
- Pause pour projet personnel (n=1)
- Autre (n=1)

## Situation au 15 février 2023 des NON-ADMIS À LA LICENCE (n=5)

### Formations suivies :

- **Bachelor** Gestion de la Paie & du Social, *IPAC bachelor factory, Morbihan*
- **Bachelor** Responsable opérationnel retail et distribution, *Ecole Supérieure de cCommunication et Publicité (ISCOD), Paris*
- **Licence professionnelle** Interventions sociales : Accompagnement de publics spécifiques, *Université de Bretagne Occidentale (UBO)*
- **Formation d'Aide-Soignant·e** en Apprentissage, *Institut de Formation des Aides-Soignants (IFAS), Finistère*

  
**EN ÉTUDES**  
**80,0%**  
(n=4)

  
**EN EMPLOI**  
**20,0%**  
(n=1)

- Préparateur de commandes Drive, en CDI, à temps plein (situation choisie). Ne souhaite pas reprendre ses études.

## Les candidatures en Master

Tous répondants ADMIS/NON ADMIS à la L3 (n=49)

**71,4%** des répondants ont **candidaté pour intégrer un master** (n=35)

- **80,0%** des répondants ayant candidaté pour intégrer un master ont reçu **une à plusieurs réponses positives** (n=28) :
  - Une seule réponse positive (n=5)
  - Plusieurs réponses positives (n=23)
  - Aucune réponse positive (n=7)
- **Minimum** de dossiers déposés : 1
- **Maximum** de dossiers déposés : 30

	Nombre de dossiers déposés	Nombre de réponses positives
<b>Médiane</b>	10	3
<b>Moyenne</b>	9,4	3

**Critère principal retenu pour faire son choix de Master pour ceux ayant reçu plusieurs réponses positives (n=19 ; 4 NR)**

- Lieu de la formation (n=4)
- Contenu des enseignements (n=4)
- Réputation de la formation ou de l'équipe pédagogique (n=4)
- Débouchés professionnels annoncés de la formation (n=4)
- Modalités de la formation : option d'alternance ou de stage (n=3)

**Procédure de saisine pour les répondants n'ayant reçu aucune réponse positive (n=7)**

- **3 répondants** ont utilisé ce droit.
- **3 répondants** ne connaissaient pas ce droit.
- **1 répondant** connaissait ce droit mais ne l'a pas utilisé.



# Le stage obligatoire de Licence

Tous répondants ADMIS/NON ADMIS à la L3 (n=49)

**87,8% des répondants** ont effectué un stage obligatoire dans le cadre de l'obtention de leur Licence (n=43)



**97,7% des répondants** ont effectué leur stage obligatoire en **L3** (n=42)



**100% des répondants** ont effectué leur stage en France (y compris outre-mer)

## • Durée de recherche du stage (1 NR)



- Moins d'1 mois : 14,3% (n=6)
- De 1 à 3 mois : 42,8% (n=18)
- De 3 à 6 mois : 40,5% (n=17)
- Plus de 6 mois : 2,4% (n=1)

## • L'accompagnement à la recherche de stage (QCM)

**41,9% des répondants** ont été accompagnés dans leur recherche de stage (n=18).

Par un proche 37,2 %

Par un enseignant 7 %

## • Les candidatures de stage

### Principaux modes de candidatures au stage (QCM)

Réseau personnel



Candidature spontanée



### Modes d'accès final au stage

Réseau personnel



Candidature spontanée



Réseau professionnel de la formation



Autre



## • Les apports du stage de Licence (QCM)



Pour **40,5%** des répondants, le stage a permis de **consolider leur projet de formation**.



**31%** des répondants déclarent que le stage leur a permis de **connaître les compétences à acquérir ou à développer pour enrichir leur formation**.



**26,2%** des répondants ont **remis en question leur projet de formation**.



Pour **23,8%** des répondants, le stage a permis de définir un **nouveau projet de formation**.

## • Les opportunités suite au stage (QCM)



**41,9%** des répondants déclarent que le stage leur a permis de développer leur **réseau professionnel**



**7,0%** des répondants déclarent que le stage leur a offert de  **futures opportunités de stages**



**7,0%** des répondants déclarent que le stage leur a offert des **opportunités de poursuite d'études en alternance**