

# UBO

Université de Bretagne Occidentale

# DAEU

## Que sont-ils devenus ?

## Enquête 2025

### Promotion 2022-2023



**Le Diplôme d'Accès aux Etudes Universitaires (DAEU A à dominante littéraire et DAEU B à dominante scientifique)** est un Diplôme National délivré par l'Université de Bretagne Occidentale, géré et mis en œuvre par le Service de Formation Continue et d'Alternance. Il est l'équivalent du baccalauréat et permet aux personnes ayant eu une rupture dans leur parcours scolaire d'obtenir un diplôme général de niveau IV et ainsi, accéder aux mêmes droits que les bacheliers, à savoir poursuivre des études dans l'enseignement supérieur ou passer des concours nécessitant ce niveau de diplôme.

Depuis quatre ans, le Service Universitaire de Formation Continue et d'Alternance de l'Université de Bretagne Occidentale s'associe à l'Observatoire des parcours de formation et de l'insertion professionnelle de Cap Avenir pour mener une enquête dont l'objectif est de connaître le devenir des inscrits au Diplôme d'Accès aux Etudes Universitaires (DAEU). Un questionnaire a été élaboré par les professionnels de ces deux services universitaires, il aborde des questions relatives au vécu des enquêtés pendant le DAEU, aux difficultés rencontrées, aux apports de la formation et enfin aux situations vécues post-DAEU (poursuites d'études, insertion professionnelle, recherche d'emploi, etc.).

### Méthodologie

En janvier 2025, les inscrits au DAEU de l'année universitaire 2022/2023 étaient invités à répondre à un questionnaire en ligne via Limesurvey. La population enquêtée a concerné exclusivement les inscrits ayant validé leur DAEU en juin 2023 et les non-réinscrits au DAEU à l'UBO en 2023/2024. Les individus ayant choisi de faire leur DAEU sur plusieurs années et les ajournés réinscrits l'année suivante en 2023-2024 au DAEU à l'UBO n'ont pas été interrogés dans le cadre de cette enquête.

La collecte des questionnaires s'est déroulée de janvier à mars 2025. Des relances ont été effectuées par mail et par téléphone.

## Promotion 2022-2023



**Répondants à l'enquête : 30 sur 47**  
**Taux de réponse : 63,8%**

	Enquêtés (Effectif=47)	Répondants (Effectif=30)
<b>Genre</b>		
Femmes	32 (68,8%)	20 (66,7%)
Hommes	15 (31,9%)	10 (33,3%)
<b>Résultats 2021-2022</b>		
Admis	32 (68,1%)	26 (86,7%)
Ajournés	15 (31,9%)	4 (13,3%)
<b>Age en 2023</b>		
Age moyen	31,4 ans	31,2 ans
Age médian	30 ans	30 ans

	Répondants (Effectif=30)
<b>Inscription</b>	
1ère année d'inscription	25 (83,3%)
2ème année d'inscription	5 (16,7%)

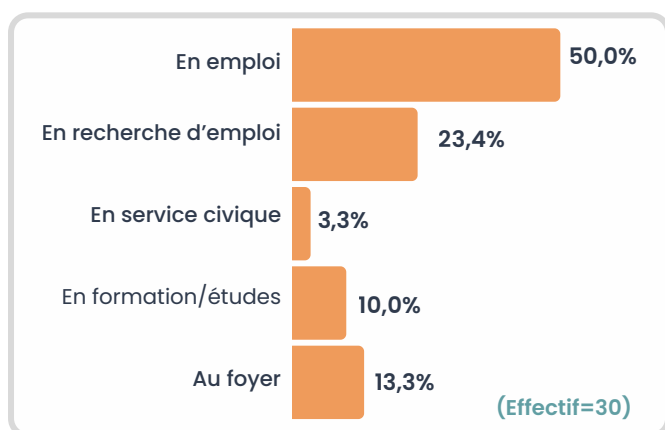
**Pour 83,3% des répondants  
(25 sur 30), l'année 2022-2023  
correspondait à leur 1ère  
année d'inscription en DAEU**

# Avant le DAEU

## • Dernière classe fréquentée ou dernier diplôme obtenu

	Femmes Effectifs	Hommes Effectifs	Ensemble Effectifs	Ensemble %
Fin collège	3	-	3	10%
CAP ou BEP	7	3	10	33,4%
2nde Générale	3	1	4	13,3%
1ère Générale	1	2	3	10%
1ère Techno ou Pro	1	-	1	3,3%
Terminale Générale	1	2	3	10%
Terminale Techno ou Pro	4	2	6	20%
Total	20	10	30	100%

## • Situation déclarée avant l'inscription au DAEU



**Etre sur le marché de l'emploi avant son inscription au DAEU est la situation la plus souvent vécue par les enquêtés (50%)**

- **Un tiers des inscrits sont titulaires d'un CAP ou BEP (33,4%).** Ils s'inscrivent au DAEU pour acquérir un diplôme général en vue de se réorienter.
- **Un autre tiers a interrompu en cours de route avant le baccalauréat (36,7%)** en 2nde générale, en 1ère (générale, techno ou pro ou, à la fin de collège, ce qui souligne la mission de "seconde chance" du DAEU.
- **30% ont suivi un cursus jusqu'en Terminale.** Même sans obtention du baccalauréat, certains ont donc suivi un parcours scolaire presque complet.

### Le profil des inscrits en DAEU confirme le rôle de cette formation comme levier de remobilisation pour :

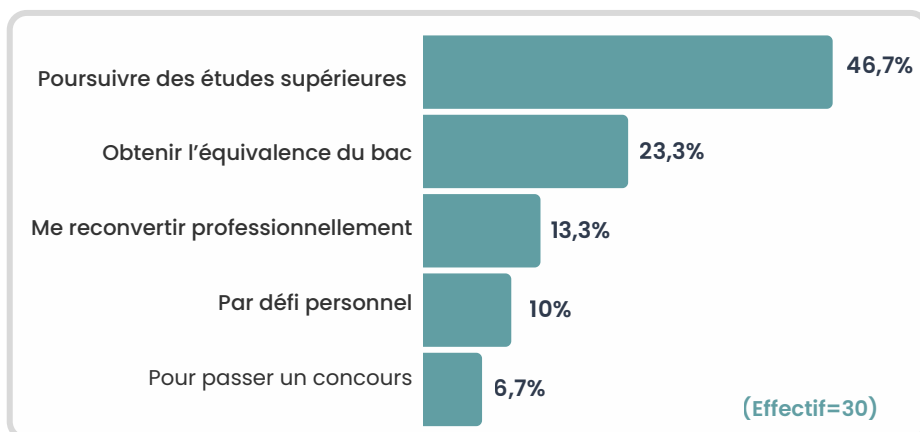
- Des personnes ayant suivi des filières professionnelles courtes
- Des personnes ayant interrompu leurs études précocement
- Des femmes majoritairement, souvent éloignées du système scolaire.

L'enquête révèle des **profils très variés** parmi les personnes inscrites en DAEU en ce qui concerne leur situation avant leur entrée dans la formation :

- **Une majorité était engagée dans le monde professionnel** : la moitié des répondants (50%) occupaient un emploi. Cela montre que le DAEU attire des actifs souhaitant évoluer professionnellement, valider un diplôme ou se reconverter.
- **Un quart était en recherche d'emploi (23,4%).** Pour eux, le DAEU peut représenter un levier important de remobilisation.
- **10% étaient en formation/études**, ce qui peut traduire une tentative de reprise d'études déjà amorcée avant le DAEU.
- **13,3% au foyer** : cette part non négligeable souligne également le rôle du DAEU dans la remobilisation de personnes éloignées du système éducatif (notamment des femmes, surreprésentées dans cette catégorie).
- **3,3% étaient en service civique** : cela reste marginal.

# Avant le DAEU

## • Raison principale d'inscription au DAEU



Les réponses montrent que le DAEU est perçu comme :

- **Un tremplin vers l'enseignement supérieur** (près d'un inscrit sur deux)
- **Un outil de reconnaissance et de sécurisation** (équivalence bac, concours)
- **Un levier de transformation professionnelle et personnelle** (reconversion, défi).

## Les motivations exprimées sont diverses :

- **Près de la moitié veut poursuivre des études (46,7%)** : C'est la motivation principale. Cela confirme que le DAEU joue un rôle de tremplin vers l'enseignement supérieur pour des adultes souhaitant accéder à des formations du supérieur. Cela montre une ambition académique forte, malgré une rupture passée dans leur parcours scolaire.
- **Un quart souhaite obtenir l'équivalence du bac (23,3%)** : Pour ces répondants, le DAEU représente surtout un enjeu symbolique et administratif car il permet de valider un diplôme reconnu.
- **13,3% ont pour objectif de se reconverter professionnellement** grâce à l'obtention du DAEU. Cela souligne la fonction du DAEU dans les parcours de reconversion à l'âge adulte.
- **Pour 10% des répondants, le DAEU représente un défi personnel** après une rupture ou un échec scolaire antérieur.
- **6,7% veulent passer un concours** : ce résultat illustre l'utilité du DAEU pour remplir des conditions d'éligibilité à des concours.

## Motivations principales selon le genre :

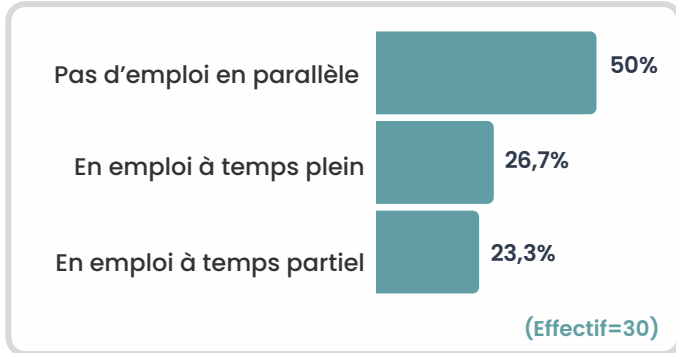
- **Poursuivre des études supérieures** est la motivation principale pour tous. Les hommes et les femmes visent une reprise d'études, avec un objectif de progression scolaire ou professionnelle via l'enseignement supérieur.
- **Obtenir l'équivalence du baccalauréat** et se reconverter professionnellement sont des objectifs légèrement plus fréquents chez les femmes.
- **S'inscrire au DAEU par défi personnel** est davantage mentionné par les hommes (20%) que par les femmes (5%).
- **S'inscrire au DAEU pour passer un concours** est un motif exclusivement féminin (10% chez les femmes, 0% chez les hommes).



# Pendant le DAEU

**50% (15 sur 30)**  
se sont consacrés entièrement à leurs études  
durant leur année d'inscription au DAEU.

## • Situation pendant le DAEU



- **50% des répondants n'exerçaient aucun emploi pendant le DAEU** et se sont consacrés pleinement à leurs études. Cela confirme que pour beaucoup, le DAEU est un projet d'investissement personnel fort qui demande du temps et représente une année d'études à part entière.
- **50% ont cumulé emploi et études.** Le fait que la moitié des inscrits travaillent (dont plus d'un quart à temps plein) met en lumière la diversité des profils et l'importance d'un accompagnement souple et adapté (aménagement d'horaires, soutien pédagogique), mais aussi la nécessité de tenir compte des charges extérieures (emploi, famille) dans le suivi des étudiants.

## • Mode d'enseignement privilégié durant le DAEU (Effectif=30)



**63,4% ont suivi les cours en présentiel, 33,3% ont eu recours au distanciel et 3,3% en mode d'enseignement mixte.**

### Le présentiel privilégié par la majorité (63,4%)

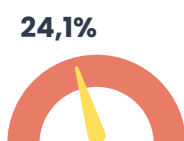
- Cela montre que les étudiants considèrent la proximité avec les enseignants, la dynamique de groupe et le cadre universitaire comme des atouts essentiels.
- Une majorité d'entre eux a suivi l'intégralité des cours (52,6%) et 42,1% ont suivi les  $\frac{3}{4}$  des cours.

### Un tiers en distanciel : un choix souvent contraint

Les 10 étudiants en distanciel n'ont pas choisi cette modalité par confort, mais par nécessité. Les motifs invoqués révèlent des contraintes fortes :

- Professionnelles : la moitié (5 sur 10) travaillent en parallèle et ont besoin de flexibilité.
- Personnelles : 4 mentionnent des difficultés personnelles (santé, organisation, etc.), montrant que le distanciel peut constituer une solution inclusive.
- Géographiques : 3 étudiants vivent trop loin pour se déplacer régulièrement.
- Familiales : 3 évoquent la gestion des enfants, ce qui illustre le poids de la conciliation vie familiale/études.

## • Difficultés rencontrées pour suivre les enseignements (Effectif=29 ; 1 non-réponse)

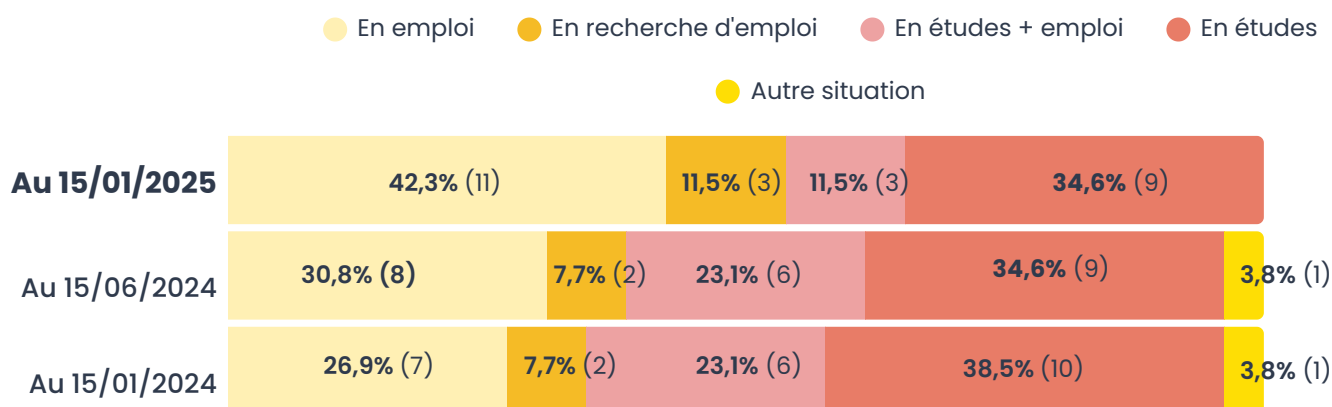


**24,1% (7 sur 29) déclarent avoir rencontré des difficultés** pour suivre les enseignements du DAEU.

Pour 3 d'entre eux, les difficultés étaient essentiellement liées à la mémorisation des cours.

# Les ADMIS au DAEU 2022-2023 : que sont-ils devenus ?

## Les situations post-DAEU des ADMIS (Effectif=26)



Les deux années qui suivent l'obtention du DAEU,  
**les diplômés se répartissent clairement entre emploi et études.**

### Forte part de diplômés en poursuites d'études après le DAEU

- On observe une forte part de poursuites d'études l'année qui suit l'obtention du DAEU. La logique du diplôme comme "tremplin vers les études" est confirmée.

### Hausse de l'emploi seul entre janvier 2024 et janvier 2025

- On observe une transition études vers emploi dans le temps. Cela traduit un renforcement progressif de l'insertion professionnelle à mesure que les mois passent après le DAEU. Certains qui étaient en études ou en double activité basculent vers un emploi stable.

### Recherche d'emploi stable mais minoritaire

- La plupart des diplômés trouvent une issue positive (emploi ou études), mais un petit noyau restent dans une situation de recherche d'emploi.

### Conclusion

- Au 15 janvier 2025, les diplômés du DAEU sont donc soit en emploi, soit en études, ce qui valide pleinement la fonction de tremplin vers une poursuite d'études et une insertion professionnelle durable.

## La poursuite d'études des ADMIS au DAEU

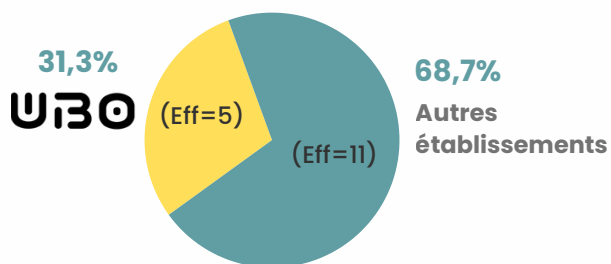


**61,5%** des répondants diplômés ont poursuivi des études après l'obtention de leur DAEU (à n+1 et/ou n+2)

**Taux de poursuite d'études :**  
61,5% en 2023/2024  
46,1% en 2024/2025

### • Où s'inscrivent-ils pour leur poursuite d'études ?

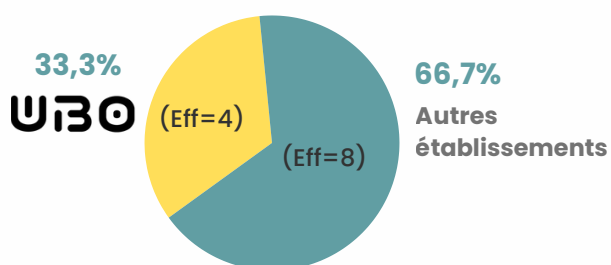
#### Lieu d'études en 2023-2024 (Effectif=16)



**75%** poursuivent leurs études dans le Finistère



#### Lieu d'études en 2024-2025 (Effectif=12)



**66,7%** poursuivent leurs études dans le Finistère



#### Forte part de diplômés en poursuites d'études après le DAEU

- On observe une forte part de poursuites d'études l'année qui suit l'obtention du DAEU (61,5%) dont 31,3% restent à l'UBO.
- Le taux de poursuite d'études baisse deux ans après l'obtention du DAEU mais une part importante est toujours en formation (46,1%) dont 33,3% inscrits à l'UBO.

L'université et plus largement le département jouent un rôle central : 2/3 à 3/4 des poursuites d'études restent sur place, renforçant l'**impact territorial du dispositif**.

• Les formations/études suivies post-DAEU par les ADMIS

En 2023-2024 (Eff=16)			En 2024-2025 (Eff=12)	
Intitulé formation	Etablissement	Résultat	Intitulé formation	Etablissement
LICENCE 1 LETTRES MODERNES	Université de Bretagne Occidentale	Obtenu	LICENCE 2 LETTRES MODERNES	Université de Bretagne Occidentale
LICENCE 1 LETTRES MODERNES	Université de Bretagne Occidentale	Abandon	LICENCE 1 LETTRES MODERNES	Université de Rouen Normandie
LICENCE 1 HISTOIRE	Université de Bretagne Occidentale	Obtenu	LICENCE 2 HISTOIRE	Université de Bretagne Occidentale
LICENCE 1 HISTOIRE	Université de Bretagne Occidentale	Obtenu	LICENCE 2 HISTOIRE	Université de Bretagne Occidentale
LICENCE 1 LLCER ANGLAIS	Université de Bretagne Occidentale	Non Obtenu	LICENCE 1 LLCER ANGLAIS	Université de Bretagne Occidentale
LICENCE 1 SCIENCES DE L'ÉDUCATION	Université Catholique de l'Ouest	Obtenu	LICENCE 2 SCIENCES DE L'ÉDUCATION	Université Catholique de l'Ouest
LICENCE 1 SCIENCES DE L'ÉDUCATION	Université Catholique de l'Ouest	Non renseigné	-	-
1ÈRE ANNÉE BTS TOURISME	Pôle BTS Alternance - Brest	En cours	2ÈME ANNÉE BTS TOURISME	Lycée Marie Curie - Tarbes
1ÈRE ANNÉE BTS GESTION DES PETITES ET MOYENNES ENTREPRISES	SUP'IFAC Campus des Métiers - Brest	Obtenu	2ÈME ANNÉE BTS GESTION DES PETITES ET MOYENNES ENTREPRISES	SUP'IFAC Campus des Métiers - Brest
1ÈRE ANNÉE BTS MANAGEMENT DU COMMERCE OPÉRATIONNEL	AFTEC Ecole de Commerce - Brest	Abandon	-	-
1ÈRE ANNÉE DIPLOME NATIONAL D'ART ARTS ET DESIGN	Ecole Européenne Supérieure d'Art de Bretagne	Obtenu	2ÈME ANNÉE DIPLOME NATIONAL D'ART ARTS ET DESIGN	Ecole Européenne Supérieure d'Art de Bretagne
1ÈRE ANNÉE DIPLOME NATIONAL D'ART ARTS ET DESIGN	Ecole Européenne Supérieure d'Art de Bretagne	Obtenu	2ÈME ANNÉE DIPLOME NATIONAL D'ART ARTS ET DESIGN	Ecole Européenne Supérieure d'Art de Bretagne
LICENCE 1 ECONOMIE-GESTION / PRÉPARATION AUX MÉTIERS DE L'ENSEIGNEMENT	Université des Antilles	Obtenu	-	-
LICENCE (ANNÉE ZÉRO) JAPONAIS	Université de Lille	Obtenu	LICENCE 1 JAPONAIS	Université de Lille
1ÈRE ANNÉE BACHELOR GAME DESIGN	Institut de Création et Animation Numériques (ICAN - PARIS)	Obtenu	2ÈME ANNÉE BACHELOR GAME DESIGN	Institut de Création et Animation Numériques (ICAN - PARIS)
DIPLOME D'ÉTAT AIDE-SOIGNANTE	Institut de Formation des Aides-Soignants (IFAS) - Guingamp	Obtenu	-	-

1 ligne = 1 individu

# Situations des ADMIS hors études au 15 janvier 2025



Sur les 14 diplômés n'ayant pas poursuivi d'études après leur DAEU,  
11 sont en emploi et 3 en recherche d'emploi

## Quel a été l'apport du DAEU pour les diplômés en emploi au moment de l'enquête ?

(Effectif=11)



**Aucune évolution professionnelle**  
3 répondants



**Reconversion professionnelle**  
2 répondants



**Accès à d'autres catégories d'emplois**  
2 répondants



**Confiance en soi**  
1 répondant



**Evolution positive du salaire**  
1 répondant



**Gain d'autonomie et de responsabilités**  
1 répondant



**Embauche**  
1 répondant

- Le DAEU n'a **pas eu d'impact immédiat pour tous**, 3 diplômés sont restés dans leur poste initial
- Le DAEU est un **levier de reconversion**, il a permis à 2 diplômés de changer de domaine d'activité et de retrouver une dynamique professionnelle.
- Pour 2 diplômés, le DAEU a permis une **mobilité ascendante** et une **diversification des opportunités professionnelles**.
- 2 répondants évoquent des **bénéfices plus qualitatifs** comme la confiance en soi ou le gain d'autonomie et de responsabilités.
- Le DAEU a également eu des **retombées concrètes et directes** sur l'insertion (embauche) et la rémunération.

## Les intentions de reprise d'études : le DAEU, un "diplôme tremplin"



### Sur les 14 diplômés n'ayant pas poursuivi d'études après leur DAEU :

11 envisagent de reprendre leurs études (soit 78,6%)

2 pensent que c'est peu envisageable (soit 14,3%)

1 ne se prononce pas

- **Un fort désir de poursuite de formation :**

13 sur 14 envisagent de reprendre des études, soit 92,9%. Cela confirme que **le DAEU n'est pas une fin en soi mais bien un tremplin** : les diplômés voient dans ce diplôme une étape vers un projet académique et professionnel plus long. Le DAEU ouvre donc le champ des possibles et redonne confiance dans la formation.

- **Clarté du projet :**

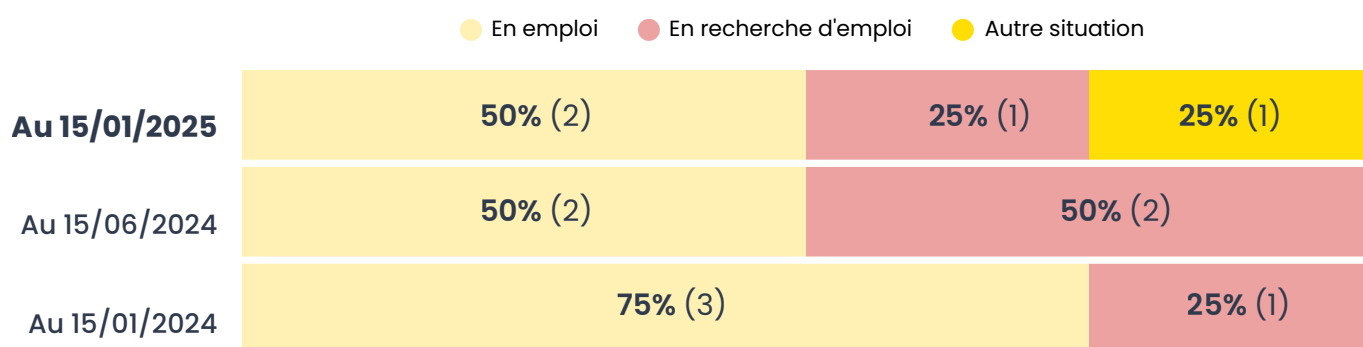
9 sur 13 ont déjà une idée de la formation qu'ils souhaitent suivre, soit 69,2%. **Une majorité a donc un projet structuré** mais 4 sur 13 n'ont pas encore précisé leur orientation. Les projets de poursuite d'études sont donc encore en construction : si la majorité sait où elle veut aller, beaucoup restent indécis sur le "quand".

- **Temporalité incertaine**

7 sur 13 ne savent pas quand ils reprendront leurs études (soit 53,8%). Leur forte motivation pour une reprise d'études peut être freinée par des contraintes matérielles (emploi, famille, finances), un manque de visibilité sur les dispositifs accessibles ou la nécessité de consolider leur insertion professionnelle avant de se relancer. **La temporalité incertaine montre qu'il faut souvent plus de temps pour passer du projet à la réalisation.**

# Les AJOURNÉS au DAEU 2022-2023 : que sont-ils devenus ?

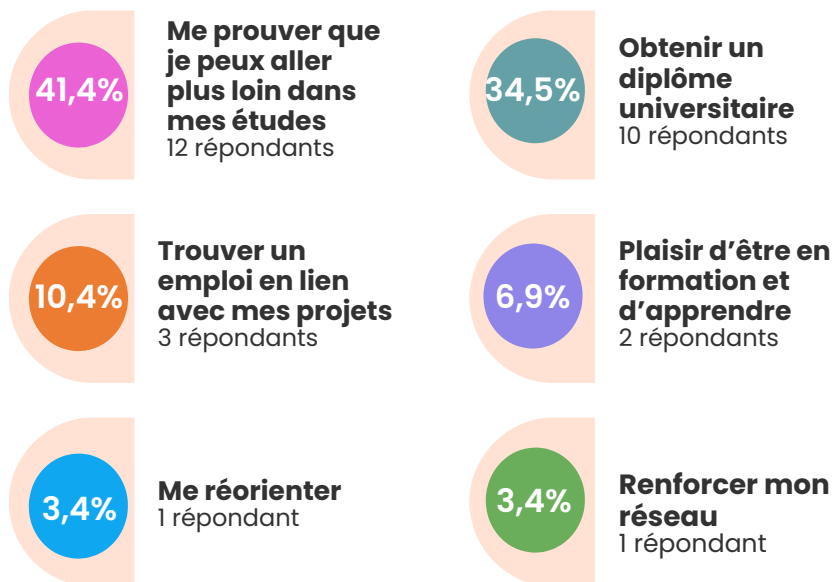
## Les situations post-DAEU des AJOURNÉS (Effectif=4)



Sur l'ensemble des répondants, 4 n'ont pas obtenu leur DAEU. Compte tenu de la faiblesse de cet effectif, il n'est pas possible de tirer de conclusions significatives à partir de leurs réponses et les résultats observés pour ce sous-groupe doivent être interprétés avec prudence concernant les situations post-DAEU (graphique ci-dessus)

# Apport principal du DAEU

Tous répondants diplômés et ajournés  
(Effectif=29 ; 1 non-réponse)



- **Une fonction de légitimation et de confiance en soi**

“Me prouver que je peux aller plus loin dans mon cursus d'études” est la réponse la plus citée (12 répondants, soit 41,4%). Le DAEU est perçu avant tout comme un outil de revalorisation personnelle et de réassurance : il redonne confiance en sa capacité à réussir dans l'enseignement supérieur, après une rupture ou un échec antérieur.

- **Une porte d'accès aux études supérieures**

10 répondants (34,5%) soulignent l'objectif d'obtenir un diplôme universitaire par la suite. Le DAEU est vu comme un tremplin académique, non seulement pour rattraper le niveau bac, mais aussi pour ouvrir la voie à des études supérieures.

- **Un levier pour l'insertion professionnelle**

3 répondants (10,4%) évoquent l'objectif de trouver, à terme, un emploi en lien avec leurs projets. Le DAEU n'est pas uniquement une étape académique : certains y voient un levier d'employabilité et un moyen d'accéder à un emploi choisi plutôt que subi.

- **Des apports plus qualitatifs (personnels, culturels et relationnels) mais minoritaires**

2 répondants citent le plaisir d'apprendre et d'acquérir de nouvelles connaissances. 1 répondant mentionne la réorientation dans ses études et 1 répondant indique un renforcement du réseau social. Même si ces réponses sont moins fréquentes, elles montrent que le DAEU génère aussi des apports personnels, culturels et relationnels, contribuant à l'épanouissement individuel.

# Paroles d'étudiant·es



*Pendant que je préparais mon DAEU à distance, j'ai constaté avoir un support plus que satisfaisant me permettant de suivre le cours depuis chez moi et d'avoir une rétroaction constructive et motivante de la part des enseignants.tes.*

*Le DAEU m'a ouvert la porte à la vocation que je voulais faire.*

*Cela m'a beaucoup apporté au niveau relationnel. Très bons profs. Très satisfaite du cursus DAEU.*

*Le DAEU m'a permis de me sentir fière de moi. D'entreprendre une telle démarche malgré un emploi et une vie de famille nombreuse était un défi. Je suis vraiment épanouie de l'avoir réussi.*

*La seule remarque que je pourrais dire c'est que ce diplôme n'est pas encore connu de tout le monde. Pour certaines entreprises, ou personnes, le DAEU n'est pas un "bac". Cependant après les efforts que nous fournissons pour l'obtenir, c'est pour nous l'une de nos plus belles réussites*

”

*Mon parcours lors de mon année au DAEU a été plutôt chaotique au début (problèmes personnels) mais la pédagogie des professeurs et la solidarité avec les autres élèves a été un plus qui m'a permis de ne rien lâcher et a contribué à l'obtention de ce diplôme.*

*Le DAEU m'a permis de faciliter ma recherche d'emploi grâce à deux raisons. La première, avoir un niveau d'étude plus élevé a la sortie de ce dernier. La deuxième, a été lors des entretiens d'embauche en expliquant mon parcours, car face à un recruteur, lui expliquer que j'ai repris mes études après 30 ans avec des cours du soir et un petit boulot en parallèle est un signe de grande motivation et de détermination.*

*Même si mon objectif initial n'a pas été atteint (poursuivre mes études par la suite) cela m'a permis de me donner une rigueur dans ma façon d'apprendre de nouvelles choses ce qui m'a permis de très bien m'adapter à mon nouveau travail dans lequel je n'avais aucune expérience.*

*Je n'exclus pas de reprendre mes études un jour, mais cela reste très flou, car mon métier actuel est très intéressant et j'évolue très rapidement grâce à ma détermination.*

*Merci encore à toute l'équipe du DAEU pour tout ça.*

# Paroles d'étudiant·es



*Les enseignants étaient très pédagogues, proches des étudiants, très impliqués.*

*Je suis très satisfaite de mon parcours DAEU. Je n'en garde que d'excellents souvenirs. Je poursuis actuellement en licence et je suis pleinement satisfaite de mon cursus.*

*Les cours du soir en présentiel sont agréables à suivre, être avec les enseignants est motivant, le suivi est très important pour réussir à aller jusqu'au bout.*



*Le DAEU est un tremplin formidable pour renouer avec les études. C'est avant tout un moyen de se prouver que l'on est capable de réussir et de retrouver une confiance en soi. Le DAEU m'a permis de me reconverter et pouvoir entrevoir une possibilité d'aller plus loin dans la poursuite d'études en préparant un BTS et une licence par la suite. Merci de donner la possibilité de faire le DAEU à Brest.*

*Les enseignants et le personnel administratif ont su nous accompagner avec la plus grande bienveillance et j'ai été particulièrement marqué par leur pédagogie et leur capacité à nous comprendre. Cette année a été une expérience extrêmement enrichissante pour moi, me permettant de retrouver confiance en mes capacités d'apprentissage. J'ai découvert avec étonnement la force de ma mémoire et ma facilité à assimiler de nouvelles connaissances. Je tiens à vous remercier du plus profond de mon cœur, au nom de toutes les personnes ayant été harcelées ou déscolarisées : des initiatives comme ce cursus sont indispensables et transforment des vies.*



## Que deviennent les inscrits au DAEU ?

Chaque promotion est enquêtée annuellement !



Retrouvez également toutes les enquêtes sur le devenir des diplômés de Licence, Licence professionnelle, Master : poursuites d'études, insertion professionnelle, liste des recruteurs...

### Consultez les fiches individuelles des formations

- au format numérique sur : <https://www.univ-brest.fr/cap-avenir/fr>
- au format papier à l'accueil du service Cap'Avenir





**UBO**  
Université de Bretagne Occidentale

**Cap'Avenir**  
Orientation et Insertion  
professionnelle



**Observatoire des Parcours de Formation  
et de l'Insertion Professionnelle**

<https://www.univ-brest.fr/cap-avenir/fr>

**CAP'AVENIR**

20 avenue le Gorgeu  
Bâtiment C - CS93837  
29238 BREST Cedex 3  
Tél : 02 98 01 63 17

[observatoire.universite@univ-brest.fr](mailto:observatoire.universite@univ-brest.fr)