

Faculté de Droit, Économie, Gestion et AES

Licence Économie Gestion

Parcours International

Objectifs de la formation

Ce parcours sélectif s'adresse particulièrement aux étudiants issus des filières européennes ou internationales proposées dans de nombreux lycées qui souhaitent concilier des études en économie-gestion avec la pratique de deux langues vivantes.

Objectif du parcours : Acquérir une solide formation de base en économie et en gestion, découvrir le vocabulaire en anglais dans ces deux disciplines et poursuivre la pratique de deux langues étrangères. Enseignement complété par des cours de mathématiques/statistiques, de droit, et d'informatique. Spécialisation progressive sur 3 ans : En L2 et L3, le jeu d'options permet à l'étudiant de commencer à se spécialiser et à construire son propre parcours en économie, en gestion ou équilibré entre les deux disciplines.

Promotion 2021-2022



22 inscrits
 20 admis
Taux de réussite : 90,9%

Répondants à l'enquête : 18 sur 22
Taux de réponse : 81,8%

Caractéristiques des étudiants inscrits en 2021-2022 et des répondants à l'enquête

(n= nombre d'individus)

	Inscrits (n=22)	Répondants (n=18)
Résultats Licence 3 année 2021-2022		
Admis	90,9% (n=20)	94,4% (n=17)
Non-admis	9,1% (n=2)	5,6% (n=1)
Genre		
Femmes	68,2% (n=15)	66,7% (n=12)
Hommes	31,8% (n=7)	33,3% (n=6)
Régime d'inscription		
Formation initiale	100,0% (n=22)	100,0% (n=18)

	Inscrits (n=22)	Répondants (n=18)
Lieu d'obtention du Baccalauréat		
Finistère	63,7% (n=14)	61,1% (n=11)
Département bretons hors Finistère	22,7% (n=5)	27,8% (n=5)
Autres départements français	4,5% (n=1)	-
Étranger	9,1% (n=2)	11,1% (n=2)
Âge médian en L3 en 2021-2022	20 ans	20 ans

Parcours depuis le Baccalauréat des répondants (n=18)

- **94,4%** des répondants déclarent que la Licence Économie Gestion parcours International **correspond à leur choix initial d'orientation post-bac** (n=17).
- Pour **94,4%** des répondants, **3 années** se sont écoulées **entre l'obtention du Baccalauréat et la fin de la Licence 3** en 2021-2022 (n=17).

- **16,7%** ont obtenu un autre diplôme (n=3) :
 - Diplôme Universitaire (n=2)
 - Licence générale ou Licence professionnelle (n=1)



Situation au 15 février 2023 des ADMIS A LA LICENCE (n=17)



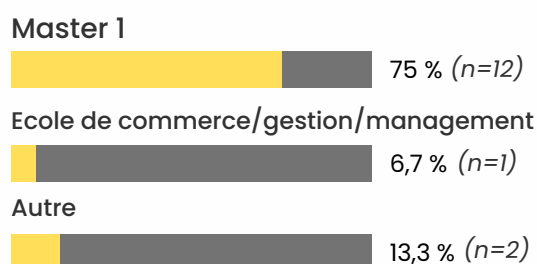
EN ÉTUDES
94,1%
(n=16)



Autre situation
5,9%
(n=1)

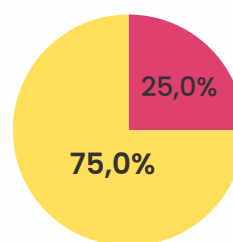
• Les poursuites d'études des ADMIS après la licence (n=16)

Type d'études suivies au 15 février 2023 (1 NR)



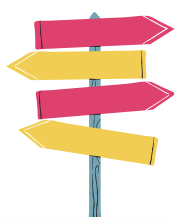
Lieu d'études au 15 février 2023

Autre établissement
75,0% (n=12)



UBO
25,0% (n=4)

Pour **93,8%** des répondants admis à la L3, la formation suivie en 2023 correspond à leur **1er choix post-licence** (n=15)



Raison principale du départ de l'UBO (n=12 ; 1 NR)

- Volonté de changer d'environnement d'études/de vie (n=3)
- Réputation de la formation ailleurs (n=3)
- Formation souhaitée inexistante à l'UBO (n=3)
- Dossier refusé à l'UBO (n=1)
- Volonté d'étudier à l'étranger (n=1)

Intitulés des formations suivies en 2022-2023 par les ADMIS (n=16)

Formations suivies à l'UBO (n=4)

- **Master 1** Gestion des Ressources Humaines, IAE (n=3)
- **Master 1** Management et Commerce International, IAE (n=1)

Formations suivies hors UBO (n=12)

(dont 1 répondant n' pas renseigné sa poursuite d'études)

- **Master 1** Santé Publique parcours Politiques Populations Sociétés, *École des Hautes Études en Santé Publique* (EHESP Rennes) (n=1)
- **Master 1** Marketing, Vente parcours Études et Actions Marketing, *Nantes Université (Institut d'Administration des Entreprises)* (n=1)
- **Master 1** Économétrie, Statistiques, *Nantes Université (Institut d'Administration des Entreprises)* (n=1)
- **Master 1** Science politique parcours Politique comparée et coopération internationale : Amériques, *Université de Bordeaux* (n=1)
- **Master 1** Corporate Finance, *Université de Bordeaux (Institut d'Administration des Entreprises)* (n=1)
- **Master 1** Marketing Vente parcours Marketing du Sport et des Loisirs, *Université de Montpellier* (n=1)
- **Master 1** Management de l'Innovation, *Université Lumière Lyon 2* (n=1)
- **Master 1** Double Degree International Management - International Management in asian context, *Toulouse School of Management - Université Toulouse 1 Capitole* (n=1)
- **Maitrise** en sciences de gestion spécialité stratégie, *établissement non précisé*, Canada (n=1)
- **Ms** in Webmarketing and Social Media, *Digital College*, Marseille (n=1)
- **MSc** In Strategic and Digital Marketing, *Rennes School of Business* (n=1)

• **Situations des ADMIS en L3 en dehors des poursuites d'études** (n=1)



- **Autre situation** (année sabbatique). Il souhaite reprendre ses études en Master.

Situation au 15 février 2023 des NON-ADMIS A LA LICENCE (n=1)



EN EMPLOI

100%
(n=1)

- Assistant commercial dans le secteur bancaire, CDD, Temps complet, Finistère.
- Il souhaite reprendre ses études mais ne sait pas si ce sera en Master.

Les candidatures en Master

Tous répondants ADMIS/NON ADMIS à la L3 (n=18)

88,9% des répondants ont **candidaté pour intégrer un master** (n=16)

- **93,8%** des répondants ayant candidaté pour intégrer un master ont reçu **une à plusieurs réponses positives** (n=15) :

- Une seule réponse positive : 18,8% (n=3)
- Plusieurs réponses positives : 75% (n=12)
- Aucune réponse positive : 6,2% (n=1)

- **Minimum** de dossiers déposés : 1
- **Maximum** de dossiers déposés : 30

	Nombre de dossiers déposés	Nombre de réponses positives
Médiane	10	3,5
Moyenne	10,8	4,2

Critère principal retenu pour faire son choix de Master pour ceux ayant reçu plusieurs réponses positives (n=12)

- Contenu des enseignements (n=3)
- Lieu de la formation (n=3)
- Débouchés professionnels annoncés (n=2)
- Réputation de la formation ou de l'équipe pédagogique (n=2)
- Dimension internationale de la formation (n=1)
- Modalités de la formation (option d'alternance ou de stage) (n=1)

Procédure de saisine pour les répondants n'ayant reçu aucune réponse positive (n=1)

- **Le répondant** connaissait ce droit mais a **choisi de ne pas faire de demande.**

Le stage obligatoire de Licence

Tous répondants ADMIS/NON ADMIS à la L3 (n=18)

27,8% des répondants ont effectué un stage obligatoire dans le cadre de l'obtention de leur Licence (n=5)



Tous ont effectué leur stage obligatoire **durant leur L3**



Tous ont effectué leur stage en France (y compris Outre-Mer)

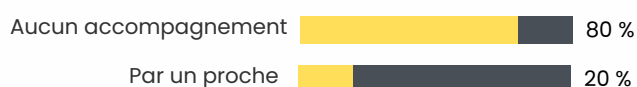
• Durée de recherche du stage



- De 1 à 3 mois : 40,0% (n=2)
- De 3 à 6 mois : 40,0% (n=2)
- Plus de 6 mois : 20,0% (n=1)

• L'accompagnement à la recherche de stage

4 répondants sur 5 n'ont pas reçu ou demandé d'accompagnement dans leur recherche de stage.



• Les candidatures de stage

Les 3 principaux modes de candidatures au stage (QCM)

Réseau personnel



Candidature spontanée



Mode d'accès final au stage

Réseau personnel



Candidature spontanée



Réponse à une annonce



• Les apports du stage de Licence (QCM)



3 répondants sur 5 déclarent que le stage leur a permis de **connaître les compétences à acquérir ou développer** pour enrichir leur formation.



2 répondants sur 5 ont **remis en question leur projet de formation.**



Pour **1 répondant sur 5** le stage a permis de **consolider son projet de formation.**



Pour **1 répondants sur 5**, le stage a permis de définir un **nouveau projet de formation.**

• Les opportunités suite au stage (QCM)



2 répondants sur 5 déclarent que le stage leur a permis de développer **leur réseau professionnel**



3 répondants sur 5 déclarent que le stage leur a offert des **opportunités de poursuite d'études en alternance**